



Gwasanaethau Nyrsio a Gofal yn y Cartref Cerecare Cyf.

Cyfeiriad: 30 Heol y Bont,
Llanbedr Pont Steffan,
Ceredigion,
SA48 7AA.

Ffôn: 01570 423342 (dydd)
01570 470676 (ar ôl oriau
swyddfa)

Ffacs: 01570 423826

E-bost: info@cerecareltd.co.uk

INTRODUCING CERECARE



GAIR AMDANOM NI

Cerecare Gwasanaethau Nyrsio a Gofal yn y Cartref Cyf. yw enw'r cwmni sydd wedi'i sefydlu i ddarparu gwasanaeth gofal a nyrsio proffesiynol yn y cartref.

Rydym yn cynnig ein gwasanaeth yng Ngheredigion, Gogledd Sir Gaerfyrddin a Gogledd Sir Benfro ac ar draws Gorllewin Cymru.

Rydym yn arbenigo ar ddarparu Gwasanaethau Gofal yn y Cartref, Gwasanaethau Nyrsio a Gwasanaethau Cefnogol o ansawdd gan staff profiadol â chanddynt gymwysterau uchel, i ystod eang o gleientau a defnyddwyr yn y sector cyhoeddus a'r sector preifat ar draws gorllewin Cymru yn bennaf. Mae ein tîm Rheoli Hŷn yn brofiadol iawn ym meysydd Nyrsio a Gofal yn y sectorau Cyhoeddus a Phreifat.

CYSYLLTU Â NI

Gwasanaethau Nyrsio a Gofal yn y Cartref Cerecare Cyf

Swyddfa Gofrestredig	30 Heol y Bont Llanbedr Pont Steffan Ceredigion SA48 7AA
Rhif y Cwmni	4319244
Ffôn	01570 423342 (yn ystod y dydd) 01570 470676 (ar ôl oriau swyddfa)
Ffacs	01570 423826
Gwefan	www.cerecareltd.co.uk
E-bost	info@cerecareltd.co.uk

CONTENTS

Ein Hathroniaeth / A wnawn
Gwasanaethau Gofal
Y Tîm
Y Prif Amodau ac Awgrym o delerau
Geirda

Teitl y ddogfen: Gwybodaeth Graidd
Cyfeirnod y ddogfen: core.0409
Dyddiad Cyhoeddi: Ebrill 2010
Awdur: RD

I'w hadolygu cyn: Mai 2011
Enw'r ffeil: core.0705.pdf
Nifer y tudalennau: 2

NODIADAU

Hawlfraint, Camgymeriadau, Bylchau a Gwybodaeth Bellach

Mae'r hawlfraint ar gynnwys y ddogfen hon, gan gynnwys y testun a'r lluniau, yn eiddo i Wasanaethau Nyrsio a Gofal yn y Cartref Cerecare Cyf. Cysyllter â'r Rheolwr Cofrestredig am ganiatâd i gopïo neu atgynhyrchu unrhyw elfen ar y tudalennau hyn.

Gwnaed pob ymdrech i sicrhau bod y wybodaeth yn y ddogfen hon yn gywir ac yn gyfredol; dylid, sut bynnag, wirio'r manylion ac ni ddylid ystyried y ddogfen hon yn rhan o gontract. Gallai ein gwefan gynnwys gwybodaeth sy'n fwy diweddar.

EIN HATHRONIAETH AC A WNAWN



EIN HATHRONIAETH

Yn hwyr neu'n hwyrach bydd y rhan fwyaf ohonom yn gweld bod angen ychydig o help ychwanegol arnom; weithiau mae'n anodd cyfaddef bod problem. Efallai y bydd anwyliaid yn pryderu bod gwaith a oedd unwaith yn hawdd wedi mynd yn drech na nhw; neu efallai bod angen ychydig o help ar ofalwr answyddogol i ofalu am aelod o'r teulu neu gyfaill.

Mae'r cartref yn rhan hanfodol o'n bywydau ni i gyd a'r cartref hwnnw'n gysurus a'i lond o bethau cyfarwydd ac o atgofion. Yn aml gall fod yn well bod yr oeddrannus, y claf neu'r anabl yn aros yn y man a elwir 'cartref'.

Mae Cerecare yn cynnig gwasanaeth sy'n cwmpasu anghenion Defnyddwyr y Gwasanaeth, yn caniatáu iddynt aros yng nghysur eu cartrefi eu hunain ac i gadw eu hannibyniaeth, eu hurddas, eu prifatrwydd a'r hawl i ddewis pryd a sut i dderbyn gwasanaeth.

YR HYN A WNAWN

Mae Cerecare yn arbenigo ar ddarparu Gwasanaethau Gofal yn y Cartref, Nyr-sio a Chefnogol yng Ngorllewin Cymru yn bennaf. Mae gan ein Tîm Rheoli Hŷn lawer o brofiad o ran Gofal a Nyr-sio yn y sectorau Cyhoeddus a Phreifat.

Mae bob un o'r rheini sy'n defnyddio ein gwasanaeth yn unigolion â chanddynt eu anghenion, a'u blaenoriaethau eu hunain. Nod ein holl ofalwyr a'n nyrsys yw darparu gwasanaeth o safon hollol ddibynadwy a phroffesiynol, er mwyn gwarantu bod y safon gorau o ofal ar gael i'r rheini â'r angen mwyaf.

Mae rhai angen Gofalwr i gy-northwyo ag anghenion megis:

- ◇ glendid personol
- ◇ diogelwch
- ◇ gwaith ysgafn o gwmpas y cartref
- ◇ anghenion meddygol
- ◇ siopa
- ◇ paratoi prydau bwyd
- ◇ ataliaeth
- ◇ cwmni

Gallai defnyddwyr eraill fod an-gen safon uwch o wasanaeth i ymdopi ag anghenion megis:

- ◇ salwch terfynol
- ◇ osteoporosis
- ◇ colli golwg neu glyw
- ◇ anawsterau symud, e.e. yn dilyn llawdriniaeth yn dilyn niwed neu wedi cael clun newydd
- ◇ MS neu salwch difrifol arall
- ◇ strôc neu'r parlys
- ◇ Clefyd Parkinson neu Huntington
- ◇ dementia megis clefyd Alzheimer
- ◇ wedi cael llawdriniaeth yn ddi-weddar
- ◇ angen cymorth cyson gan Nyrs Gofrestredig

Teitl y ddogfen: Athroniaeth
Cyfeirnod y ddogfen: phil.0409
Dyddiad Cyhoeddi: Ebrill 2010
Awdur: RD

I'w hadolygu cyn: Mai 2011
Enw'r ffeil: phil.0705.pdf
Nifer y tudalennau: 2

NODIADAU

Hawlfraint, Camgymeriadau, Bylchau a Gwybodaeth Bellach

Mae'r hawlfraint ar gynnwys y ddogfen hon, gan gynnwys y testun a'r lluniau, yn eiddo i Wasanaethau Nyrsio a Gofal yn y Cartref Cerecare Cyf. Cysyllter â'r Rheolwr Cofrestredig am ganiatâd i gopïo neu atgynhyrchu unrhyw elfen ar y tudalennau hyn.

Gwnaed pob ymdrech i sicrhau bod y wybodaeth yn y ddogfen hon yn gywir ac yn gyfredol; dylid, sut bynnag, wirio'r manylion ac ni ddylid ystyried y ddogfen hon yn rhan o gontract. Gallai ein gwefan gynnwys gwybodaeth sy'n fwy diweddar.

GWASANAETHAU GOFAL

CYFLWYNIAD

Rydym i gyd yn teimlo'n well yn ein cartrefi'n hunain. Dyma'r man lle'r ydym fwyaf cysurus, yn enwedig wrth inni heneiddio a phan fo sefydlogrwydd yn bwysicach na dim.

Gartref gall ein ffrindiau a'r teulu ymweld a chodi calon. Gallwn fwynhau prydau rydym wedi'u dewis a chael y rheini wedi'u coginio yn y dull a hoffwn ni. Ac mae pethau gwerthfawr o'n cwmpas ym mhob man i'n hatgoffa am yr amserau da.

Ac os oes rhaid dewis rhwng cyfnod estynedig yn gwella yn yr ysbyty neu ofal yn y cartref, gwyddom yn iawn pa un a ddewisid gennym ni. Mae'n ffaith ddiymwad fod pobl yn gwella ynghynt yn eu cartrefi eu hunain.

Rydym yn cydnabod bod cynllunio, ymgynghori ac adolygu cyson yn bwysig i sefydlu perthynas lwyddiannus dros dymor hir - rhyngom ni, ein gofalwyr, ein nyrsys a defnyddwyr y Gwasanaeth.

Cyn gwneud unrhyw drefniant bydd aelod hŷn o staff yn ymweld ac yn asesu anghenion yr un sy'n defnyddio'r gwasanaeth. Llunnir cynllun gofal unigol, ac fe'i cedwir ym Mhlygell Personol y defnyddiwr.

Yn ystod cyfnod y trefniant ein nod yw cadw cysylltiad cyson rhwng defnyddiwr y gwasanaeth ac aelod o'r tîm rheoli, naill ai dros y ffôn neu wyneb yn wyneb. A thrwy'r Plygell Personol..

EIN GWASANAETHAU (YN GRYNNO)

Mae Cerecare yn gweithio mewn tri maes sy'n perthyn yn agos i'w gilydd, sef darparu gofal a chefnogaeth yng nghartref y defnyddiwr a than amodau mwy ffurfiol.

Gofal yn y Cartref – sicrwydd gofal amser llawn, mewn amgylchedd cyfarwydd.

Gwasanaethau Nyrsio – ar gyfer y rhenni sydd angen safon uwch o wasanaeth na Gofal yn y Cartref oherwydd salwch tymor hir, anabledd neu am arwyd resymau eraill darparwn ofal nyrsio – mewn cartrefi preifat, yn y gymuned, mewn Cartrefi Nyrsio, ysbytai a meddygfeydd.

Cefnogi Pobl – Cynllun a gyllidir gan Gynulliad Cymru sy'n darparu llety a chymorth perthynol. Y prif nod yw estyn cymorth i'r bregus fyw'n llwyddiannus ac yn annibynnol mewn llety sefydlog yn y gymuned.

Gofal Gwyliau – Mae nifer sy'n dod yn gyson i Orllewin Cymru ar wyliau yn defnyddio'r gwasanaeth gwyliau; yn aml gall y gwasanaeth hwn gyfrannu at ansawdd cyffredinol eich gwyliau.

Teitl y ddogfen: Gwasanaethau Gofal
Cyfeirnod y ddogfen: gwasanaethau.0409
Dyddiad Cyhoeddi: Ebrill 2010
Awdur: RD

I'w hadolygu cyn: Mai 2011
Enw'r ffeil: gwas.0705.pdf
Nifer y tudalennau: 4

GWASANAETHAU GOFAL

I'r rheini sy'n ceisio sicrwydd gofal amser llawn, mewn amgylchedd cyfarwydd, mae'r gwasanaethau a gynigir gennym yn ateb posibl.

Mae gan bob Gofalwr Cymunedol / Gweithiwr Cefnogol naill ai NVQ2 / 3 mewn Gweithio gyda'r Henoed neu mewn Gweithio gydag Unigolion neu maent yn anelu at ennill y cymwysterau hyn. Rhaid i bob aelod o staff ddilyn cwrs hyfforddi mewn Cymorth Cyntaf, Glanweithdra wrth baratoi Bwyd, Meddyginiaeth, Trafod Corfforol, CPR, Ymwybyddiaeth o Gamdrin, Iechyd a Diogelwch, Ymwybyddiaeth o Dementia.

Anodd rhestru pob maes lle y gall ein gofalwyr yn y cartref fod o gymorth, ond dyma rai gwasanaethau sydd ar gael yn gyffredin:

- | | |
|---|--------------------------------------|
| ◇ Cymorth gyda glendid personol | ◇ Gwaith ysgafn o gwmpas y cartref |
| ◇ Gwisgo a dadwisgo | ◇ Golchi dillad |
| ◇ Cymryd bath, ymolchi, eillio, glendid y geg | ◇ Siopa |
| ◇ Anghenion toiled ac ymataliaeth | ◇ Cadw cwmni / gwasanaeth cyfeillion |
| ◇ Gofynion o ran cymryd meddyginiaeth | ◇ Gofal seibiant tymor byr |
| ◇ Trafod yn gorfforol | ◇ Gwasanaeth cysgu |
| ◇ Paratoi a bwyta bwyd | ◇ Gofal oriau'r nos |
| ◇ Arolygu meddyginiaeth | ◇ Hybu gweithgareddau cymdeithasol |

GWASANAETHAU NYRSIO

Mae Cerecare yn darparu Nyrsys Cyffredinol Cofrestredig (RN1), Nyrsys Cofrestredig (RN2 Oedolion) a Nyrsys Iechyd Meddwl Cofrestredig (RN4) a all gynnig gwasanaeth i ddefnyddwyr yn y gymuned, mewn Cartrefi Nyrsio ac mewn Ysbytai.

Mae gwasanaeth Nyrsio Cerecare yn arbenigo ar ofal Diwedd Bywyd yn y cartref.

Mae gan bob Nyrs Rifau PIN cyfredol y Cyngor Nyrsio a Bydwragedd (NMC) sydd yn cael eu gwirio yn gyson gan Cerecare.

CEFNOGI POBL

Mae Cefnogi Pobl yn gynllun a noddur gan Gynulliad Cenedlaethol Cymru sy'n talu am **gymorth cefnogi llety**. Y prif nod yw estyn cymorth i'r bregus fyw'n llwyddiannus ac yn annibynnol mewn llety sefydlog yn y gymuned.

Dylai'r gefnogaeth alluogi'r rheini sy'n defnyddio'r gwasanaeth fyw mor annibynnol â phosibl. Gallai cefnogaeth olygu help i wella sgiliau byw beunyddiol, cyswllt cymdeithasol ac ymwneud â'r gymuned, ond canolbwyntir yn benodol ar wasanaethau cefnogi sy'n sicrhau bod pobl yn gallu byw yn ddiogel yn eu cartrefi eu hunain. Gall y cynllun helpu pobl:

- | | |
|---|---|
| ◇ wrth gynnig help i bobl reoli eu cyllid a'u cynorthwyo i gael cymorth gwasanaethau sy'n trin budd-daliadau, cyllid a'r gyfraith | ◇ wrth gynorthwyo pobl i ddatblygu sgiliau bywyd a fydd yn eu helpu i ymdopi'n well â bywyd pob dydd |
| ◇ wrth gynnig cymorth i sicrhau bod pobl yn teimlo'n ddiogel yn eu cartrefi eu hunain | ◇ wrth helpu pobl i dderbyn gwasanaethau eraill sydd eu hangen arnynt, gan gynnwys hyfforddiant, addysg, gwaith, iechyd a gweithgareddau cymdeithasol |
| ◇ wrth gynnig cymorth i bobl wneud a chadw penodiadau | ◇ gweithgareddau ailsefydlu – cymorth cyn ac ôl denanantiaeth |
| ◇ wrth gefnogi pobl mewn meysydd megis tentantiaeth a llety, cyswllt â'r perchen, cael cyngor a rhywun i'w cynrychioli | ◇ cefnogaeth i sefydlu perthynas a chyda'r teulu, atgyfnerthu rhwydweithiau cynnal a chymdogaeth dda – ac at hynny hyrwyddo sgiliau rhianta da |
| ◇ wrth ddatrys anawsterau digartrefedd a helpu pobl i gael hyd i lety | |
| ◇ wrth gynorthwyo pobl i gynllunio eu prydau am yr wythnos, siopa a pharatoi bwyd | |

GOFAL DROS Y GWYLIAU

Yn fynych iawn rydym yn cynnig gwasanaeth i'r rheini sydd ar wyliau yn yr ardal. Maen nhw wedi eu cyfeirio atom, weithiau, gan awdurdod lleol y defnyddiwr; bryd arall, darperir y gwasanaeth i glientiaid preifat sydd am wyliau diofalon yng ngorllewin Cymru.

Pa un ai yw'r cymorth yn wasanaeth Gofal yn y Cartref neu'n wasanaeth Nyrsio fwy arbenigol, gallwn helpu i wneud eich gwyliau hyd yn oed yn fwy cofiadwy!

ANSAWDD – AROLYGU AC ADBORTH

Rydym yn cymryd ein cyfrifoldebau yn hollol o ddifrif o ran diogelu Ansawdd y Gwasanaeth a Chadw at Safonau a Rheoliadau.

Nid yw ansawdd y gwasanaeth yn gyfystyr ag arolwg ffurfiol yn unig; rydym yn adolygu ein gweithdrefnau ni ein hunain yn gyson, yn cynnal arolygon bodd ac arolygon cyffelyb eraill ymhlith Defnyddwyr y Gwasanaeth, ein Cwsmeriaid a'n staff. Llunnir adroddiad gwarantu ansawdd yn flynyddol a chroesewir adborth.

Byddwn yn croesawu sylwadau bob amser. Rydym am ei gwneud hi'n hwylus i'ch adborth chi gyrraedd atom ni. Mae ffurflenni pwrpasol yn y Plygell Personol a gellir, yn ogystal, eu tynnu o'n gwefan.

Ein Cofrestriadau

Mae Gwasanaethau Nyrsio a Gofal yn y Cartref Cerecare Cyf wedi'i gofrestru'n Wasanaeth Nyrsio a Gofal yn y Cartref gydag Arolygiaeth y Gwasanaethau Cymdeithasol a Gofal yng Nghymru (CSSIW), a Chymdeithas Gofal Cartref y Deyrnas Gyfunol (UKHCA).

Arolygu'r Gwasanaeth

Fel Cwmnïau eraill tebyg arolygir ein gweithdrefnau a'n cofnodion yn rheolaidd gan Arolygiaeth y Gwasanaethau Cymdeithasol a Gofal yng Nghymru (CSSIW). Gellir gweld yr adroddiad arolygu diweddaraf ar wefan CSSIW (www.cssiw.org.uk)

Geirda am Staff, Archwiliad gan yr heddlu ac Ymddygiad

Mae gan bob aelod o staff eirida perthnasol a chyfredol a datgeliad manwl o gofnod troseddol.

Rheolir ymddygiad y staff gan Gymdeithas Gofal yn y Cartref y Deyrnas Gyfunol (UKHA) ac AMC.

Mae'r staff nyrsio yn gofalu am eu cofrestriad eu hunain a'u proffiliu proffesiynol eu hunain.

Bydd ein staff yn gwisgo lifrai Cerecare ac mae ganddynt Gerdyn Adnabod Cerecare sy'n cynnwys llun.

Adolygu'r Gwasanaeth

Bydd aelod o'r tîm rheoli yn cysylltu'n rheolaidd â'r defnyddwyr naill ai dros y ffôn neu wyneb yn wyneb.

Adolygir cynlluniau gofal (a threfn ymweld) bob tri mis, neu'n amlach os dymunir hynny.

Gellir adolygu'r gwasanaeth a gynigir unrhyw bryd. Cysyllter â'r swyddfa er mwyn trefnu hynny.

Hyfforddi Staff a Chymwysterau

Mae gan bob Gofalwr Cymunedol / Gweithiwr Cefnogol naill ai NVQ2 / 3 mewn Gweithio gyda'r Henoed neu mewn Gweithio gydag Unigolion neu maent yn anelu at ennill y cymwysterau hyn. Rhaid i bob aelod o staff ddilyn cwrs hyfforddi mewn Cymorth Cyntaf, Glanweithdra wrth baratoi Bwyd, Meddyginiaeth, Trafod Corfforol, CPR, Ymwybyddiaeth o Gamdrin, Iechyd a Diogelwch, Ymwybyddiaeth o Dementia. Mae gan Ofalwyr Hÿn naill ai gymhwyster NVQ3 Gweithio gyda Phobl Hÿn neu maent yn anelu at ennill y cymhwyster hwnnw.

Staff hyfforddedig cymwys yn unig a ddarperir ar gyfer defnyddwyr ein gwasanaeth.

Nodir a chyflenwir anghenion hyfforddi staff yn gyson.

Yswiriant a Diogelu Data

Yn unol â'r hyn sy'n ofynnol gan y rheini sy'n cynnig gwasanaethau i Awdurdodau Lleol mae gennym Yswiriant Atebolrwydd pwrpasol.

Mae Cerecare yn gweithredu gofynion Deddf Diogelu Data 1998. Mae pob gwybodaeth yn ymwneud â staff a defnyddwyr yn gyfrinachol ac fe'i datgelir gyda'u caniatâd hwy yn unig.

Y PLYGELL PERSONOL

Mae ein taflenni a'n cyhoeddiadau yn sôn am y Plygell Personol; mae honno'n ddogfen allweddol o ran darparu gofal o ansawdd da yn gyson. Dyma, felly, ddisgrifio cynnwys y Plygell Personol.

Llunnir cynllun gofal ar gyfer defnyddwyr ein gwasanaethau yn y Cartref, wedi cytuno â defnyddwyr y gwasanaeth a'r teulu / cynrychiolydd neu'r gweithiwr cymdeithasol.

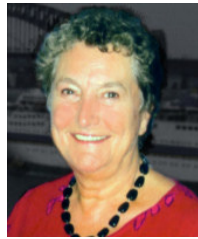
Cedwir y cynllun gofal gan ddefnyddiwr y gwasanaeth mewn Plygell Personol (sef casgliad o bob cynllyn perthnasol, asesiad risg a chytundeb yn ymwneud â'r un sy'n defnyddio'r gwasanaeth). Mae'r Plygell Personol yn cynnwys, yn ogystal, daflenni i gofnodi sylwadau, gwybodaeth am y drefn gwyno a dogfennau polisi eraill; y nod yw sicrhau cysondeb o ran gofal a chofnod archwiliadwy o'r berthynas rhyngom â'r unigolyn sy'n defnyddio'r gwasanaeth.

NODIADAU

Hawlfraint, Camgymeriadau, Bylchau a Gwybodaeth Bellach

Mae'r hawlfraint ar gynnwys y ddogfen hon, gan gynnwys y testun a'r lluniau, yn eiddo i Wasanaethau Nyrsio a Gofal yn y Cartref Cerecare Cyf. Cysyllter â'r Rheolwr Cofrestredig am ganiatâd i gopïo neu atgynhyrchu unrhyw elfen ar y tudalennau hyn.

Gwnaed pob ymdrech i sicrhau bod y wybodaeth yn y ddogfen hon yn gywir ac yn gyfredol; dylid, sut bynnag, wirio'r manylion ac ni ddylid ystyried y ddogfen hon yn rhan o gontract. Gallai ein gwefan gynnwys gwybodaeth sy'n fwy diweddar.



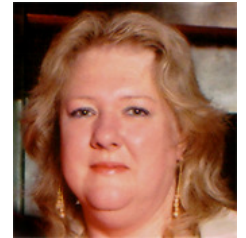
Jan Morgan - MA RGN AHSM Cyfarwyddwraig Sylfaenol

Mae ganddi radd mewn Nyrsio o ganolfan feddygol Queen Elizabeth, Birmingham ac mae'n Ymwelydd Iechyd a enillodd gymwysterau o Brifysgol Aston. Jan a sefydlodd Gwasanaeth Nyrsio Preifat Birmingham a'i rhedeg am nifer o flynyddoedd.

Ar ôl symud i Gymru yn 1997 sefydlodd Cerecare ac y mae'n

Marianne Deacon - NVQ4 Managing Director
Registered Manager (Domiciliary)

Marianne has considerable experience in Social Services Home Care, having worked with the Mid-Sussex and Llanelli Authorities, and has held senior posts in Residential Homes for the Elderly. She holds an NVQ level 4 in the Management in Care, has successfully managed the business since 1998, and is heading up the Supporting People at Home team.



STAFF UWCH



Sam Farquhar

NVQ 2, 3, NVQ 4 Rheolaeth
Rheolwr Hyfforddi/Swyddog Personél

Mae Sam yn cadw manylion am gyr-siau hyfforddi, yn rheoli cyllidebau ac yn cofnodi anghenion hyfforddi a cy-flawniadau pob aelod o staff; hi yw pennaeth yr Adran Adnoddau Dynol a'r Adran Bersonél.

Mae Sam yn aseswr ac yn wirydd mewnol; mae'n gyfrifol am benodiadau, gwaith arolygu, arfarnu ac adolygu. Ei nod yw sicrhau bod y gweithlu'n fodlon, yn derbyn cefnogaeth ac yn ddiogel. Bu'n gweithio i Cerecare er 2001.



Sheila Beaumont

NVQ 3 Gofal Uniongyrchol ac NVQ3
Rheolaeth Arolygu
Swyddog Gwasanaethau a Diogelu
Ansawdd

Penodwyd Sheila yn Swyddog Gwasanaethau a Diogelu Ansawdd Cerecare ym mis Awst 2008.

Mae ganddi brofiad yn estyn dros nifer o flynyddoedd yn gweithio i Gyngor Sir Caerfyrddin gyda chleientiaid oedranus mewn sawl adran gan gynnwys gofal yn y cartref, gwasanaethau preswyl a chymunedol.

Teitl y ddogfen: Y Tim
Cyfeirnod y ddogfen: tim.0409
Dyddiad Cyhoeddi: Ebrill 2010
Awdur: RD

I'w hadolygu cyn: Mai 2011
Enw'r ffeil: tim.0705.pdf
Nifer y tudalennau: 2

STAFF UWCH (PARHAD)



Colette Dunn

NVQ 3,4
Rheolwr Cofrestredig

Colette yw Rheolwr Cofrestredig adran Gofal Cartref Cerecare; mae'n ddirprwy yn ogystal i Marianne. Mae Colette yn Asesydd NVQ A2 ac mae wedi bod gyda ni er 1999

STAFF GWEINYDDOL



Jess Bennett

NVQ 2
Prif Swyddog Gweinyddol

Mae gan Jess NVQ 2 mewn Busnes a Gweinyddiaeth. Mae wedi bod yn gweithio i Cerecare er 2001.



Y Cath

Nid oes ganddi gymwysterau ffurfiol o fath yn y byd. Cyn iddi ymuno â Cerecare roedd yn eiddo i un o ddefnyddwyr y gwasanaeth.

Nid yw'n cyfrannu dim at ymarferoldeb trefnu'r swyddfa ond ymddengys bod ganddi'r ddawn i sicrhau bod eraill yn ymbwyllo



Ruth Draper

Cynorthwydd Gweinyddol

Mae gan Ruth brofiad helaeth a enillwyd o dros 21 mlynedd o weinyddu. Mae wedi bod yn gweithio i Cerecare er 2001.

Hawlfraint, Camgymeriadau, Bylchau a Gwybodaeth Bellach

Mae'r hawlfraint ar gynnwys y ddogfen hon, gan gynnwys y testun a'r lluniau, yn eiddo i Wasanaethau Nyrso a Gofal yn y Cartref Cerecare Cyf. Cysyllter â'r Rheolwr Cofrestredig am ganiatâd i gopïo neu atgynhyrchu unrhyw elfen ar y tudalennau hyn.

Gwnaed pob ymdrech i sicrhau bod y wybodaeth yn y ddogfen hon yn gywir ac yn gyfredol; dylid, sut bynnag, wirio'r manylion ac ni ddylid ystyried y ddogfen hon yn rhan o gontract. Gallai ein gwefan gynnwys gwybodaeth sy'n fwy diweddar.

PRIF AMODAU A THELERAU



Noder bod y Telerau a'r Amodau ar y ddalen hon yn gynrychioliadol o'n amodau a'n telerau cyflawn. Mae'r telerau yn gallu newid a dylid eu cadarnhau bob amser gydag un o reolwyr hyn Cerecare.

Telerau a Thaliadau

Cyflogir Nyrsys a Gofalwyr yn unol â'r graddfeydd a ddangosir ar gefn y daflen hon. Cyflwynir taleb i'n defnyddwyr yn wythnosol, neu bob 4 wythnos os yw hynny'n well ganddynt.

Anelwn at lenwi pob cyhoeddiad ond pan na fedrwn gynorthwyo, ni chodir tâl.

Canslo ymweliadau

Rhaid rhoi rhybudd o 24 awr o leiaf i'r cwmni os yw'r cwsmer am ganslo ymweliad sydd wedi ei drefnu. Codir tâl sy'n gyfwerth â 2 awr o waith os methwyd â chanslo ac os methwyd â rhoi llai na 24 awr o rybudd, oni-bai bod yr amgylchiadau'n eithriadol.

Gall defnyddwyr y gwasanaethau newid trefn y gwasanaeth a gynigir dros dro wrth roi rhybudd o 24 awr.

Parhau â'r Gofal

Gwna Cerecare ymdrech i ddarparu gofal parhaol a chyson, ond pan fydd gofalwr yn sâl neu'n absennol byddwn yn darparu aelod arall o staff.

Tafleini Amser

Rhaid i'n gweithwyr gael llofnod naill ai'r defnyddiwr neu ei gynrychiolydd er mwyn gwirio pob ymweliad ar y daflen amser a ddarperir. Codir tâl ar y defnyddiwr yn unol â'r wybodaeth ar y daflen amser.

Terfynu'r Gwasanaeth

Gallai Cerecare derfynnu'r gwasanaeth a gynigir mewn achosion eithafol, er enghraifft:

- amodau iechyd a diogelwch na ellir eu datrys ac sy'n peryglu'r staff neu'r defnyddiwr
- camdrin
- methu â thalu talebau.

Mewn achosion o'r fath anelwn at roi mis o rybudd.

Gall defnyddiwr derfynnu'r gwasanaeth a gynigir trwy roi mis o rybudd.

Polisi Ysmygu

Gofynnwn i ddefnyddwyr y gwasanaeth beidio ag ysmygu pan fo'n staff yn bresennol.

CWYNIION

Mae dogfen bolisi Cerecare ar drafod cwynion ar gael i bob defnyddiwr.

Oni ddatrysir yr achwyniad gall yr achwynydd gysylltu ag -

Arolygaeth Gwarchod Safonau Gofal yng Nghymru,
Rhanbarth y De Orllewin,
Llanbadarn Fawr,
Aberystwyth
SY23 2UR
Ffôn : 0300 062 2092

Teitl y ddogfen: Prif Amodau a Thelerau
Cyfeirnod y ddogfen: amodau.0409
Dyddiad Cyhoeddi: Ebrill 2010
Awdur: RD

I'w hadolygu cyn: Mai 2011
Enw'r ffeil: amodau.0705.pdf
Nifer y tudalennau: 2

Y TELERAU

Adolygir y telerau sy'n ymddangos ar y wefan hon yn barhaol. Cysylltwch â ni er mwyn gwirio'r telerau cyfredol.

Teithio (wrth y filltir) £0.40

Gofalwyr / Cynhalwyr (wrth yr awr)

Dydd Llun i Dydd Gwener

Gofal yn y cartref yn ystod y dydd	£11.55
Gofal yn y cartref yn ystod y nos	£13.06
Cysgu dros nos (10yh i 7yb)	£7.22
Gwyliau Banc	Amser Dwbl

Nyrsys Graddfa Nyrsys Cymwysedig (wrth yr awr)

Gofal yn y cartref yn ystod y dydd	£15.58
Gofal yn y cartref yn ystod y nos	£19.46
Penwythnos	£23.39
Gwyliau Banc	Amser Dwbl

NODIADAU

Hawlfraint, Camgymeriadau, Bylchau a Gwybodaeth Bellach

Mae'r hawlfraint ar gynnwys y ddogfen hon, gan gynnwys y testun a'r lluniau, yn eiddo i Wasanaethau Nyrsio a Gofal yn y Cartref Cerecare Cyf. Cysyllter â'r Rheolwr Cofrestredig am ganiatâd i gopïo neu atgynhyrchu unrhyw elfen ar y tudalennau hyn.

Gwnaed pob ymdrech i sicrhau bod y wybodaeth yn y ddogfen hon yn gywir ac yn gyfredol; dylid, sut bynnag, wirio'r manylion ac ni ddylid ystyried y ddogfen hon yn rhan o gontract. Gallai ein gwefan gynnwys gwybodaeth sy'n fwy di-weddar.



Yn y swyddfa cadwn gofnod o'r hyn sydd wedi'i ysgrifennu amdanom; mae bob amser yn braf i dderbyn adborth, yn enwedig pan yw hwnnw'n gadarnhaol!

Mae'r ffeiliau sy'n cynnwys y sylwadau ar gael bob amser yn y swyddfa ac mae croeso ichi fwrw golwg arnynt. Dyma rai o'r sylwadau a dderbyniwyd gennym:

"We would like to thank you all for the wonderful care your ... carers provided whilst we were on holiday. We will certainly arrange for you to look after us next year when we come back ... and it was lovely to see your happy smiles each day."

"In the last weeks of his life my father was cared for by your company ... they were reliable, they communicated with us and we always felt supported by their constancy."

"All concerns ... were managed with prompt, sensitive professionalism."

"The attention given to him was elemental to his being able to remain at home and for his deepest and most earnestly felt wishes to be met. For this I am deeply grateful."

"The care given by all who came to look after my mother has been outstanding."

"They look after me very well"

"Everyone is very good, and nothing is too much trouble"

"You played a very special part in ensuring that Dad's last years, months, weeks and days were as comfortable as possible and your sense of humour kept me going many times. We were very lucky to have you as part of our lives"

Teitl y ddogfen: Cyfarchion
Cyfeirnod y ddogfen: cyfarchion.0409
Dyddiad Cyhoeddi: Ebrill 2010
Awdur: RD

I'w hadolygu cyn: Mai 2011
Enw'r ffeil: cyfarchion.0705.pdf
Nifer y tudalennau: 2

"We are writing to thank you & the CereCare Carers for all the help & kindness you gave to my late dad C.H.

He used to look forward to his twice weekly outings in the car & it really made a difference to him as he used to enjoy them so much. ... once again thank you for everything you did for him."

"I would like to thank all the lovely ladies from Cerecare for washing and caring for E., it was a big help to me. We had more time to enjoy our holiday. Hope to see you all next year"

"To whom it may concern

I would like you know that the 3 regular people who you sent to look after me in evening have proved to be marvelous. R.M."

Mr C. would like to thank all the carers who have looked after him. He's very happy with the way they did their job so well & says that they have been brilliant"

"I have found the help provided very valuable and it has assisted me in many ways... I would recommend others in my position to turn to Cerecare for support"

"Just a line to say Thank You very much for the care & companionship your staff gave R.D. on the sitting in service"

NODIADAU

Hawlfraint, Camgymeriadau, Bylchau a Gwybodaeth Bellach

Mae'r hawlfraint ar gynnwys y ddogfen hon, gan gynnwys y testun a'r lluniau, yn eiddo i Wasanaethau Nyrsio a Gofal yn y Cartref Cerecare Cyf. Cysyllter â'r Rheolwr Cofrestredig am ganiatâd i gopïo neu atgynhyrchu unrhyw elfen ar y tudalennau hyn.

Gwnaed pob ymdrech i sicrhau bod y wybodaeth yn y ddogfen hon yn gywir ac yn gyfredol; dylid, sut bynnag, wirio'r manylion ac ni ddylid ystyried y ddogfen hon yn rhan o gontract. Gallai ein gwefan gynnwys gwybodaeth sy'n fwy di-weddar.